



ACADÉMIE
DE STRASBOURG

*Liberté
Égalité
Fraternité*

RÉUNION DES DIRECTRICES ET DES DIRECTEURS

Circonscription de Mulhouse 2

Jeudi 8 février 2024, école élémentaire Stintzi

Ordre du jour

1. Sécurité des écoles

2. Le numérique

3. Les enseignements

1. Les 30 minutes d'APQ en complément de l'EPS

2. La présentation de deux guides Eduscol récents

4. Les parcours des élèves

1. Orientation des élèves : la CDOEA

2. Procédures de maintien

3. Attrition des élèves

5. Le pilotage pédagogique

1. L'analyse des évaluations au service du pilotage pédagogique

2. La formation des directeurs et directrices de maternelles et primaires au pilotage pédagogique du cycle 1

3. Le dispositif « identifier cibler intervenir »

5. La préparation de la carte scolaire

6. La direction d'école



Sécurité des écoles

Sécurité des écoles: outil de suivi sur Colibri

Mise en place, sur COLIBRI, d'un outil de suivi de ces questions pour les écoles pour instaurer une échelle de risque.

L'outil a été déployé avec un délai de complétude par les directeurs jusqu'aux congés de février. L'objectif est de disposer d'un point de vue exhaustif sur les questions de sécurité des écoles à l'instar du diagnostic de sécurité des établissements du second degré afin de hiérarchiser les priorités de

restructuration sur les questions de sécurité (cf. courrier explicatif envoyé aux écoles).

Ce recueil de ces informations est précieux et sensible :

- Dans le dialogue avec la municipalité
- Dans la perspective de la rédaction des PPMS (compétence départementale désormais). La DSI est associée afin de pouvoir numériser la mise en forme des PPMS des écoles.

Par conséquent le questionnaire est dense mais avec un objectif d'opérationnalité pour la mise en forme des PPMS des écoles.

Le travail d'état des lieux doit s'envisager en équipe : le directeur ou la directrice et ses collègues mais également en interaction avec le référent mairie et le référent police ou gendarmerie. Les maires ont reçu un courrier du DASEN à ce sujet.

Une extraction PDF du questionnaire pour les directeurs est envisagée afin de permettre au directeur et au Maire d'en connaître l'exhaustivité et les points saillants.

Exemples de questions : identité et organisation de l'école (dispersion des sites...), climat scolaire lié à l'environnement de l'école, protection périmétrique, accès aux bâtiments, équipements sportifs, mise en œuvre du plan VIGIPIRATE « alerte attentat », du PPMS, les partenariats (référents sécurité, EMS...).

Sécurité des écoles: dispositions à l'approche de carnaval

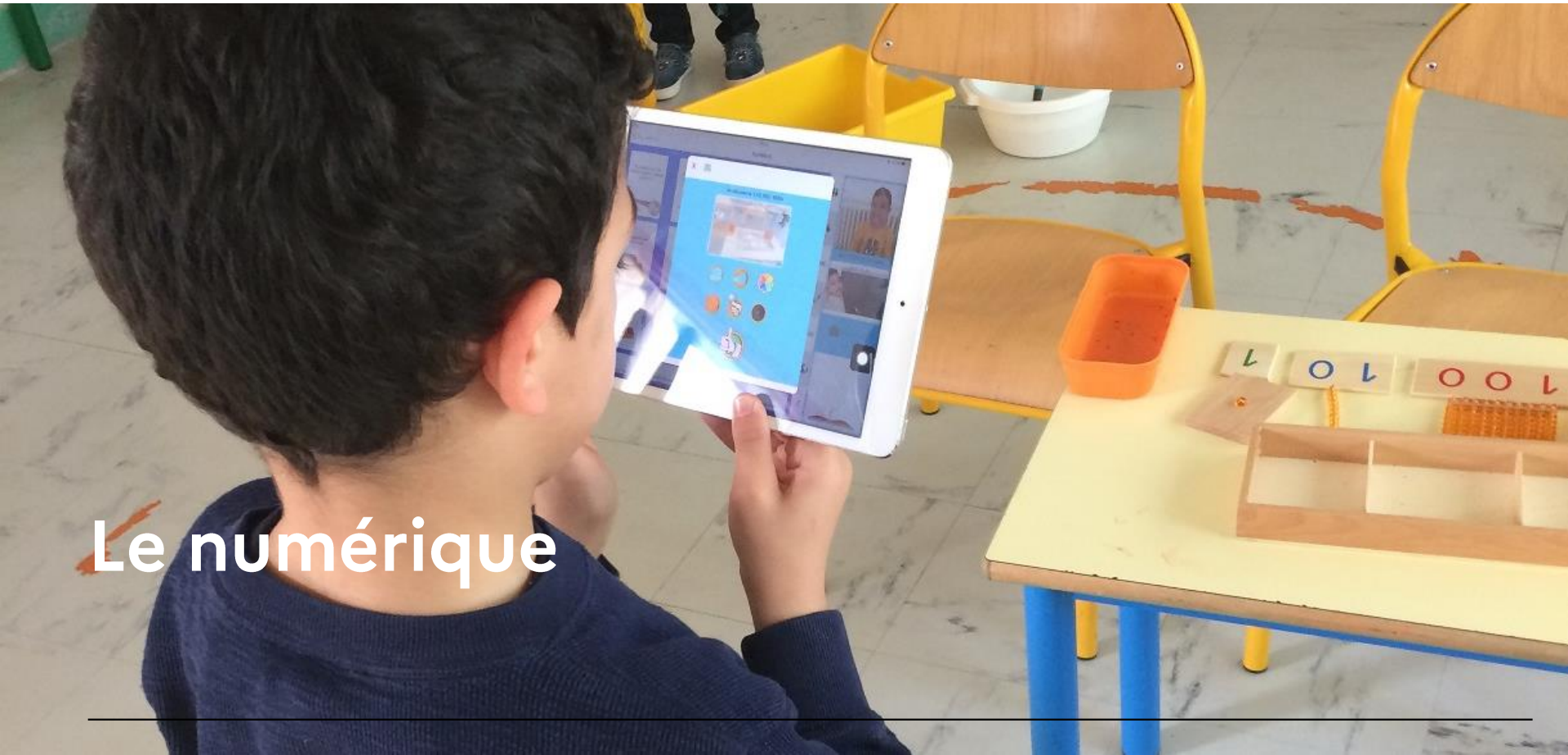
Même si le niveau de la posture Vigipirate a été abaissé sur le territoire national à "Sécurité renforcée - Risque attentat", il demeure **au niveau maximal de vigilance pour les établissements scolaires, à savoir "URGENCE ATTENTAT"**.

Cette posture n'est donc pas compatible avec l'organisation d'une déambulation dans les rues de la commune, à proximité ou non de l'école. Annoncée et aux yeux de tous, cette déambulation exposerait par trop les élèves et leurs professeurs à toute forme de menace.

En conséquence, M. l'IA-DASEN n'autorise pas ce genre de manifestations prévoyant une déambulation des élèves à l'extérieur de l'école, dans le cadre scolaire.

Par ailleurs, la même posture de vigilance demeure concernant toute manifestation organisée sur le temps scolaire, dans les locaux de l'école, qui ne pourrait garantir une identification précise et rigoureuse des personnes pénétrant au sein de l'enceinte scolaire.

Le numérique





NUAGE circonscription M2

- EE NORDFELD
- EE STINZI
- EE WOLF
- EM C.PERRAULT
- EM DIEPPE
- EM F.FREY
- EM J.DE LOISY
- EM LEFEBVRE
- EM NORDFELD
- EM QUIMPER
- EM S. BOURTZ
- EM ST EXUPERY
- EM WOLF
- GS BROSSOLETTE
- GS DROUOT
- GS SELLIER
- GS VICTOR HUGO
- GS WAGNER

Arborescence actuelle

- CONSEIL ECOLE
- EQUIPE EDUC
- EVAL FLUENCE
- PROJET ECOLE

Autres besoins ?

Remarques ?

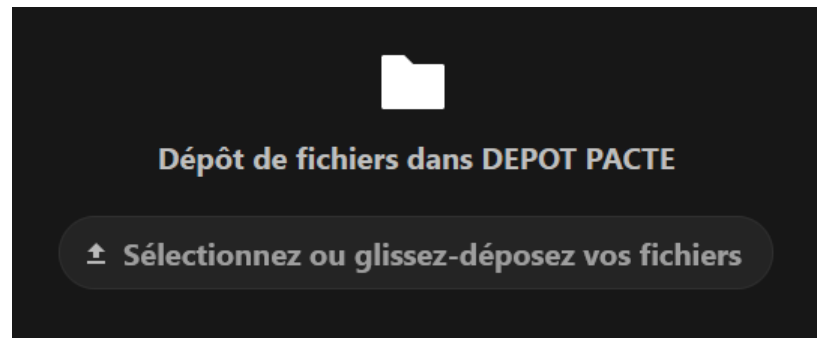
Difficultés rencontrées ?

NUAGE circonscription M2 : liens des dossiers de dépôt



<https://nuage05.apps.education.fr/index.php/s/dEnFDGgeytNJCYM>

<https://nuage05.apps.education.fr/index.php/s/bmKCxQajgHBDk2R>



Pour accéder au LSU en tant que remplaçant :

- votre remplacement doit être validé dans l'application ARIA par la secrétaire (remplacement de 15 jours au minimum)
- le directeur devra **mettre à jour Onde** en rattachant le remplaçant à la classe
- et procéder à une **synchronisation du LSU** pour que le remplaçant puisse avoir accès au LSU de sa classe.

Concernant les élèves dans le dispositif ULIS :

- Le coordonnateur ULIS a un accès aux LSU de tous les élèves de l'école et la saisie pour les élèves dont il est en charge est **individuelle**.
- Il coche la mention ULIS dans les modalités d'accompagnement pédagogique spécifique.
- Les parcours (citoyen, EAC, éducatif et santé) restent en commun avec ceux de la classe de référence.

Arrivées ou départs des élèves :

- il est demandé au directeur, lorsqu'il effectue la sortie de l'élève de l'école, de vérifier si tous les éléments constitutifs du LSU ont été complétés sur l'ensemble du cycle.
- Les bilans doivent être correctement verrouillés pour permettre le suivi des élèves. Les nouvelles données saisies dans l'établissement d'accueil seront enregistrées selon les modalités de celui-ci.
- Il est possible de modifier les périodes, même si ce cas de figure est très rare. Il faut cependant prendre la précaution de verrouiller tous les bilans des périodes précédentes sans quoi ils seront perdus lors de cette modification de paramétrage.



en partenariat avec la Ville de Mulhouse et les Cités éducatives Coteaux et Bourtzwiller.

Les 25 et 26 janvier à KM0, 2^{ème} édition

793 élèves mulhousiens cycle 3

25 classes (Victor Hugo, Brossolette, Wolf)

→ ateliers ludiques et participatifs :

- Initiation au code de manière ludique via Scratch
- Présentation & manipulation de robots éducatifs
- Atelier interactif sur le numérique responsable
- Conception et impression 3D
- Sensibilisation à l'environnement et la nature au travers d'outils numériques ;
- Escape Game sur le cyberharcèlement



Plan d'équipement de la ville :

→ Pack VP/PC en élémentaire :

- identifier avec précision les besoins VP/PC (matériel manquant)

→ Ecoles maternelles : projet d'équipement pluriannuel lancé

- 1 pack PC/vidéoprojecteur pour les écoles jusqu'à 3 classes ;
- 2 packs PC/vidéoprojecteur pour les écoles de plus de 3 classes ;
- Des iPad : 5-6 tablettes par école
- Première vague : EM Lefèbvre, Wagner, Brossolette

Usage du numérique avant 15 ans

**Loi du 7 juillet 2023 visant à instaurer
une majorité numérique et à lutter
contre la haine en ligne**

<https://www.vie-publique.fr/loi/288274-majorite-numerique-15-ans-reseaux-sociaux-loi-7-juillet-2023>

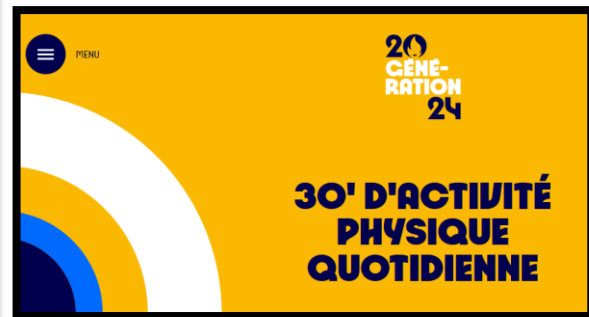


Les 30 minutes d'activité physique quotidienne en complément de l'EPS



Un caractère désormais obligatoire

Après avoir été fortement encouragée, la mise en place des 30 minutes d'APQ est obligatoire depuis 2022.



Des chiffres alarmants

% d'enfants de 10 ans en surpoids ou en obésité :

En France : environ 20 %

A Mulhouse : environ le double

- Surpoids 30%
- Obésité : 9%



Un cadre souple et adapté

« Chaque équipe pédagogique organise la mise en œuvre de la mesure selon les caractéristiques de son école, du bâti scolaire, des contraintes qui s'imposent à elle ».

En pratique :

- Les 30' APQ sont mises en place les jours où les élèves ne bénéficient pas de temps d'enseignement en EPS
- Une tenue sportive n'est pas nécessaire
- La cour d'école, les locaux scolaires et les abords de l'école seront utilisés en priorité

Un cadre souple et adapté

Les formes que peuvent prendre les « 30 minutes d'activité physique quotidienne » sont variées et adaptées au contexte de chaque école.

Elles peuvent être **fractionnées et combinées** sur les différents temps scolaires (par exemple sous forme de pauses actives),

Elles peuvent être mises en articulation ou en **lien avec les temps d'enseignement**.

Les temps de **récréation** peuvent aussi être investis pour amener les enfants à se dépenser davantage et lutter contre la sédentarité grâce à des pratiques ludiques.

Principe

Ce ne sont pas des séances d'EPS.

Aux cycle 2 et cycle 3, elles ne se substituent pas aux 2h40 d'EPS obligatoires

- Il est donc préconisé de les mettre en place les jours où l'enseignement de l'EPS n'est pas programmée

A l'école maternelle, les programmes imposent déjà la mise en place de séances quotidiennes de 30 à 45 minutes d'activités

- Les APQ ne s'y substituent pas mais peuvent les compléter

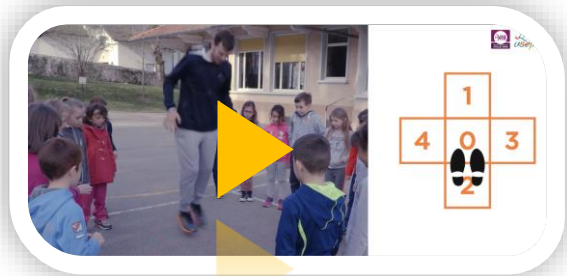
La dépense physique doit être effective

Les élèves peuvent être acteurs de ces temps dédiés

Un exemple local



Des exemple d'APQ



Les défis récrés avec Christophe Lemaitre

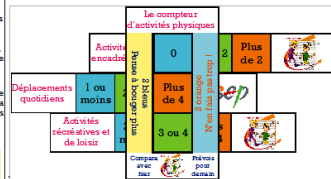
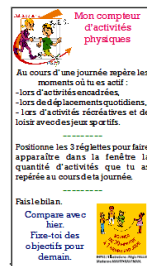
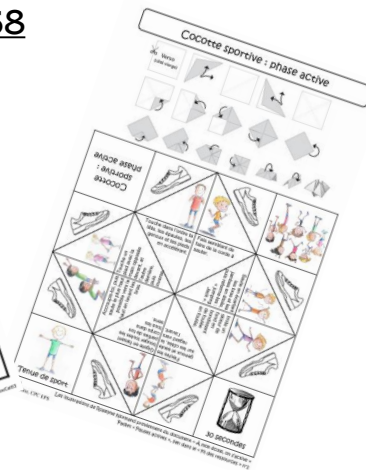


Des vidéos de pauses actives

Le compteur d'activité



Padlet Site EPS68



Mise en œuvre

Forum des directeurs du 27 mars 2023

Y réfléchir en conseil des maitres

Solliciter le CPC pour s'adapter au contexte local

Des outils sont tout prêts, notamment pour les pauses actives

Mettre les Etaps et les clubs partenaires (conventions) dans la boucle

Rendre les élèves responsables : par ex. les CM2 installent pour CP

Utiliser les services civiques (fiche mission 1)

- Aider à l'animation des temps d'activités de cour de récréation en proposant des activités nouvelles et en assurant des actions de médiation ;

Des ressources

Appli mobile

Actibloom



Apli mobile F. Landru 68



Generation.paris2024



Primàbord

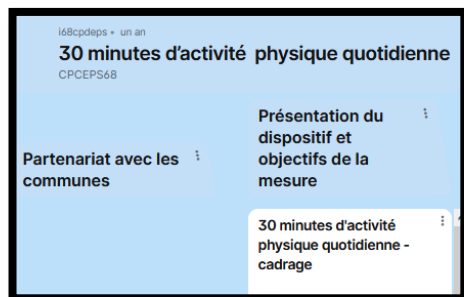


Eduscol



Faites bouger vos élèves
en classe

fizzup-ecole



Padlet Site EPS68



Les enseignements

Présentation du guide ...

Et éléments de contexte



Éléments de contexte

Novembre 2018



Principes généraux pour l'étude de la langue



La compréhension et la mémorisation **des régularités**

Le travail **à partir de corpus constitués** en fonction du point de langue étudié

Activités de recherche basées **sur le classement et le tri** (de graphies, de formes verbales, de mots, de groupes de mots, etc.) avec **justification de la part des élèves.**

Activités collectives **courtes et régulières de réinvestissement** des règles de fonctionnement.

Situations de structuration en regroupant, **en groupes restreints, les élèves ayant les mêmes besoins.**



L'accent est vraiment mis sur l'utilisation de corpus (qui doit être PROTOTYPIQUE)
(Ne pas enseigner par l'exception)



Les définitions sont beaucoup moins importantes que les exemples types (prototypes analogiques)



Points saillants

- La structure fondamentale : (GS+ GV+GC)
- Le conditionnel, doit bien être considéré comme un temps de l'indicatif et non comme un mode
- Il y a 3 types de phrases (déclaratif, interrogatif et impératif) ;
- L'exclamation est classée dans les formes de phrases (négative, passive et exclamative) ;
- On distingue désormais :
 - Les mots grammaticaux : déterminant, pronom, la conjonction, la préposition
 - Les mots lexicaux : le nom, le verbe, l'adjectif, l'adverbe



- Donne les définitions essentielles des notions enseignées
- Indique précisément les connaissances que les élèves doivent acquérir, retenir et maîtriser en fonction du niveau de classe.
-
- Apporte des repères pour une progression
- Propose des démarches d'apprentissage.
- Une sélection de corpus et des propositions d'exercices

Organisation de l'ouvrage

Repères pour une progression

I	La phrase	
A	Définitions pour le professeur	p. 18
B	Ce que les élèves doivent retenir et maîtriser	p. 18
C	Repères pour une progression	p. 19
D	Démarches d'apprentissage	p. 19
	1. Comment introduire la phrase ?	p. 20
	2. Des critères pour la manipulation	p. 20
E	Sélection du corpus pour la séance	p. 21

p. 18

p. 18

p. 19

p. 19

p. 20

p. 20

p. 21

p. 23

Le travail sur l'identification de la phrase doit commencer dès le début du CP, pour permettre d'amorcer rapidement l'étude des différents constituants de la phrase, qui, elle, s'échelonne sur les deux cycles. Progressivement les élèves comprennent que les constituants (mots ou groupes de mots) présentent chacun une nature et une fonction spécifiques : par leur nature, ils appartiennent à une classe grammaticale donnée ; par leur fonction, ils jouent un rôle spécifique dans la phrase.

Cycle 2

L'élève prend conscience de la notion de phrase, à l'oral d'abord puis à l'écrit. Il comprend que la phrase est un **groupe de mots ordonné, porteur de sens**. Il apprend à identifier de courtes phrases, à les distinguer des lignes. Pour cela, **il s'appuie sur les majuscules et la ponctuation, sur le sens ainsi que sur les pauses à l'oral**. Il est attentif à l'ordre des mots et apprend à repérer **le sujet¹** et le verbe. À l'oral, il est capable de marquer les phrases en lisant à voix haute.

¹ ____ Sans qu'on le spécifie explicitement, **le sujet est entendu au sens de groupe sujet (GS)**. Par exemple, dans **Le chat miaule**, le sujet est **Le chat** et non pas **chat**.

Cycle 3

Aux structures étudiées au cycle 2 s'ajoutent les notions suivantes : COD, COI, attribut du sujet, complément circonstanciel de temps, de lieu, de cause, phrase complexe. Dès le CM1, la distinction entre nature et fonction doit être maîtrisée. De nouvelles fonctions grammaticales sont progressivement introduites, de manière à ce qu'à l'issue du cycle, les élèves puissent identifier et nommer les principaux constituants de la phrase simple : le groupe sujet, le groupe verbal (le COD, le COI, l'attribut du sujet) et le groupe circonstanciel. La phrase complexe est introduite également progressivement.

En fin de cycle, les élèves distinguent clairement phrase simple et phrase complexe. Ils identifient les trois groupes constitutifs de la phrase : le groupe sujet, le groupe verbal (constituants obligatoires) et le groupe circonstanciel (constituant facultatif).

- **CM1** L'élève connaît la distinction entre nature et fonction. Il sait repérer le sujet (pronom ou groupe nominal), et même lorsque celui-ci est constitué de plusieurs noms ou groupes nominaux. Il peut identifier les compléments circonstanciels et, au sein du groupe verbal, les compléments d'objet. Il commence à se familiariser avec les phrases complexes.
- **CM2** L'élève peut repérer le sujet, même quand il est inversé dans l'interrogation ou dans la phrase déclarative. Il apprend à reconnaître l'attribut du sujet. Il commence à identifier les différents types de compléments d'objet (COD et COI) et les trois compléments circonstanciels (temps, lieu, cause). Enfin, il apprend à distinguer phrase simple et phrase complexe (par coordination et par juxtaposition) à partir du nombre de verbes (conjugués à un mode personnel, ce qui exclut l'infinitif et le participe).
- **6°** L'élève peut identifier les différents constituants de la phrase simple – groupe sujet, groupe verbal, groupe circonstanciel – dans des situations plus complexes. Il peut distinguer phrase simple et phrase complexe (par coordination, par juxtaposition et par subordination) en repérant non plus seulement les verbes mais les propositions.



Les compléments d'objet – COD et COI – sont impliqués par le sens du verbe (Antony mange un gâteau ; Zoé va à Paris). En cela, ils se distinguent des compléments circonstanciels (CC), qui donnent des informations complémentaires au sujet de l'événement décrit par l'ensemble GS + GV mais n'entretiennent pas de rapport de sens nécessaire avec le verbe (Louise est rentrée à huit heures ; Valentin joue aux voitures dans sa chambre).

Dans le tableau suivant, les formes et les exemples pour les corpus pouvant être retenus sont signalés avec ces symboles : ◆, ▶; ceux à exclure le sont avec ceux-ci : ✗, ▶.

RECOMMANDATIONS	EXEMPLES POUR LES CORPUS
Types de phrases	
◆ Au début de la découverte, privilégier les phrases déclaratives simples sans négation et susceptibles d'être illustrées par un support visuel.	▶ <i>Le chat grimpe sur l'arbre.</i>
◆ Puis introduire les phrases impératives sans inversion de l'apposition.	▶ <i>Zoé, range tes jouets!</i>
◆ Enfin, introduire les phrases interrogatives, qui elles, présentent typiquement une inversion du sujet.	▶ <i>Veux-tu jouer avec moi?</i>
Valeur sémantique du sujet et du verbe	
◆ Au début de la découverte, sélectionner des phrases comportant un sujet concret et un verbe attributif ou un verbe d'action.	▶ <i>La maison est grande.</i> <i>L'enfant joue.</i>
✗ Pour faciliter la découverte de la notion de phrase, exclure les noms abstraits.	

Exemple de corpus

Structure des phrases présentées	
◆ Proposer d'abord des phrases à deux constituants, avec un GV se réduisant au seul verbe.	▶ <i>Le chat miaule.</i> <i>Le chien aboie.</i>
◆ Puis choisir des phrases dont le second constituant, le GV, comporte un COD ou un attribut du sujet.	▶ <i>Le chat surveille la souris.</i> <i>Le chat est noir.</i>
◆ Enfin, introduire le CC.	▶ <i>En été, les fleurs sont superbes.</i>
◆ Au cycle 2, travailler exclusivement sur la phrase simple.	
◆ Aborder la phrase complexe au cycle 3.	

Apprentilangue



ATTENDUS DE FIN DE CE2

$$P = GS + GV + GC (.!?)$$

LE GROUPE SUJET Dét + nom + exp	LE GROUPE VERBAL	LE GROUPE CIRCONSTANCIEL
Dét : article défini, indéfini	GV = V <i>Le facteur sonne</i> GV = V + GN <i>Le facteur distribue le courrier</i> <i>Le facteur distribue le courrier</i>	<i>Le facteur distribue le courrier à huit heures</i>
Exp : adjectif épithète <i>Le chien bleu</i>	Types de phrases : Plan morphosyntaxique plan pragmatique	
Equivalent syntaxique : Pronom personnel sujet	Phrase déclarative → Valeur d'assertion Phrase interrogative → Valeur d'interrogation Phrase impérative → Valeur d'injonction Formes de phrases : négative, exclamative	

ATTENDUS DE FIN DE CM1

$$P = GS + GV + GC (.!?)$$

LE GROUPE SUJET Dét + nom+(nom) + exp	LE GROUPE VERBAL	LE GROUPE CIRCONSTANCIEL
Dét : article défini, indéfini, déterminants possessif et démonstratif.	GV = V <i>Le facteur sonne</i> GV = V + GN (COD) <i>Le facteur distribue le courrier</i> <i>Le facteur distribue le courrier</i> GV = V + GNP (COI) <i>Je le donne à ma sœur</i> <i>Je le donne à ma sœur</i>	<i>Le facteur distribue le courrier à huit heures</i> ADV: Le temps (hier, tard, toujours), Le lieu (ici, loin, dehors), l'affirmation La manière (bien, ainsi, lentement).
Exp : GNP complément du nom, (<i>Le chien de ma sœur</i>), <i>la poêle à frire</i>) adjectif épithète (la grande fille),	Types de phrases : Plan morphosyntaxique Phrase déclarative → Valeur d'assertion Phrase interrogative → Valeur d'interrogation Phrase impérative → Valeur d'injonction Plan pragmatique	La phrase complexe Conjonction de coordination
Equivalent syntaxique : Pronom personnel sujet	Formes de phrases : négative, exclamative	

ATTENDUS DE FIN DE CM2

$$P = GS + GV + GC (.!?)$$

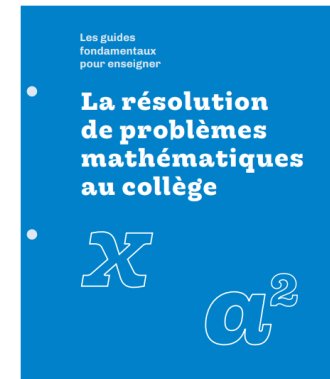
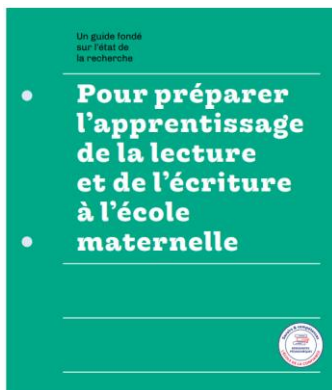
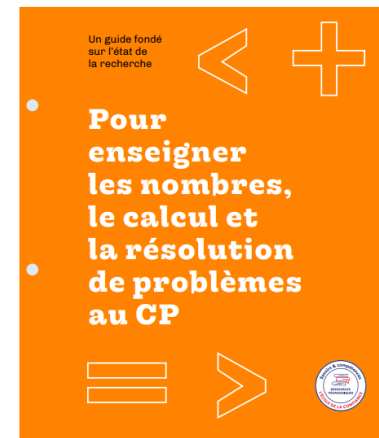
LE GROUPE SUJET Dét + nom+(nom)+ exp	LE GROUPE VERBAL	LE GROUPE CIRCONSTANCIEL
Dét : article défini, indéfini, déterminants possessif et démonstratif. <div data-bbox="285 376 508 538" style="border: 2px solid black; border-radius: 50%; padding: 10px; width: fit-content; margin: 10px auto;"> GNS inversé </div>	GV = V <i>Le facteur sonne</i> GV = V + GN (COD) <i>Le facteur distribue le courrier</i> GV = V + GNP (COI) <i>Le facteur parle à sa collègue</i> <i>Le facteur parle à sa collègue</i> GV = V + GN + GNP Le facteur donne une lettre à ma voisine. Le facteur donne une lettre à ma voisine. GN COD de donne ; Le facteur donne une lettre à ma voisine. : GNP COI de donne	<i>Le facteur distribue le courrier à huit heures</i> ADV: Le temps (hier, tard, toujours), Le lieu (ici, loin, dehors), l'affirmation La manière (bien, ainsi, lentement). CC de temps, de lieu, de cause
Exp : GNP complément du nom, (Le chien de ma soeur), la poêle à frire) adjectif épithète (la grande poêle) Attribut du sujet	Types de phrases : Plan morphosyntaxique Plan pragmatique Phrase déclarative → Valeur d'assertion Phrase interrogative → Valeur d'interrogation Phrase impérative → Valeur d'injonction	Phrase complexe Phrase complexe par subordination <i>Le facteur distribue le courrier quand il se lève.</i> Phrase complexe par coordination <i>Le facteur distribue le courrier et il aime son travail.</i>
Equivalent syntaxique : Pronom personnel sujet	Formes de phrases : négative, exclamative	Phrase complexe par juxtaposition <i>Le facteur distribue le courrier ; il aime son travail.</i>

Présentation du guide...

et des ressources associées



Eléments de contexte :



Sur la page Eduscol : complément pour le cycle 1 ... mais pas seulement

Ressources

Construire le nombre pour exprimer des quantités

- [Utiliser le nombre pour comparer deux quantités](#) ↓
- [Utiliser le nombre pour mémoriser des quantités](#) ↓

Stabiliser la connaissance des petits nombres

- [Décomposer et composer les nombres jusqu'à dix](#) ↓
- [Reconnaître et réaliser une collection dont le cardinal est compris entre 1 et 10](#) ↓

Utiliser le nombre pour désigner un rang, une position

- [Utiliser le nombre pour désigner un rang, une position](#) ↓

Utiliser le nombre pour résoudre des problèmes

- [Utiliser le nombre pour résoudre des problèmes de produit et de partage](#) ↓ (actualisé en juin 2023)
- [Utiliser le nombre pour résoudre des problèmes d'ajout ou de retrait](#) ↓ (actualisé en juin 2023)
- [Utiliser le nombre pour résoudre des problèmes de composition de deux collections](#) ↓ (actualisé en juin 2023)

La problématique

La [problématique](#) est une plateforme en ligne évolutive mettant à disposition des enseignantes et enseignants une sélection de problèmes mathématiques stimulants. Ce dispositif, fondé sur les travaux de la recherche, vise à favoriser le développement de la compréhension et de l'intuition mathématiques et à stimuler l'intérêt des élèves.

Au cycle 1, la problématique propose de premières activités en géométrie et autour de la construction du nombre.

Note du CSEN —

— Juin 2023, n°10

Les motifs, source d'éveil aux mathématiques en maternelle et au primaire

Rédigée par Lorenzo Ciccione et Stanislas Dehaene*



Exemple : utiliser le nombre pour comparer deux quantités

À partir de trois ans

À partir de quatre ans ou lorsque les connaissances précédentes sont observées

À partir de cinq ans ou lorsque les connaissances précédentes sont observées

Connaissances et procédures à observer chez les élèves en situation

Pour deux collections de quantités très différentes :

- Compare des collections en utilisant la perception visuelle.
- Indique laquelle des deux collections comporte le plus/le moins d'éléments en utilisant la perception visuelle.

Pour deux collections ≤ 3 :

- Indique laquelle des deux collections comporte le plus/le moins d'éléments en utilisant la correspondance terme à terme.
- Connait les désignations («deux» et «trois») et utilise la correspondance terme à terme ou ses connaissances numériques (trois est plus grand que deux) pour comparer les quantités des deux collections.
- Résout des problèmes similaires à la situation 4.

Pour deux collections ≤ 6 :

- Compare deux collections en utilisant la correspondance terme à terme.
- Compare deux collections en utilisant le dénombrement.
- Dit s'il y a plus/moins/autant (la même quantité) dans une collection que dans une autre collection.
- Résout des problèmes similaires à la situation 4.

Pour deux collections ≤ 10 :

- Compare deux collections en utilisant la correspondance terme à terme.
- Compare deux collections en utilisant le dénombrement.
- Compare deux collections en utilisant la frise numérique.
- Commence à comparer deux nombres écrits en chiffres en associant mentalement la quantité au chiffre.
- Commence à comparer deux nombres écrits en chiffres en utilisant la frise numérique.
- Réussit à résoudre des problèmes similaires à la situation 4.

Les connaissances et procédures à observer chez les élèves

Exemple : utiliser le nombre pour comparer deux quantités

Situations repères pour observer les acquis des élèves		
<p>Collections visibles et manipulables ≤ 3</p> <p>Situation 1 : «Montre-moi la barquette où il y a le plus/le moins de perles» (exemple : 3 et 20 perles)</p> <p>Situation 2 : «Tom a deux cubes», «Lilou a trois cubes», «Quel enfant a le plus/le moins de cubes?»</p> <p>Situation 3 : «Y a-t-il assez d'assiettes pour toutes les poupées?», «Combien en manque-t-il?»</p> <p>Situation 4 : «Il y a trois lapins. Il y a une carotte. Combien de carottes manque-t-il pour que chaque lapin ait une carotte?»</p>	<p>Collections visibles et manipulables ≤ 6</p> <p>Situation 1 : «Dans quel tas y a-t-il le plus/le moins d'objets?»</p> <p>Situation 2 : «Tom a cinq cubes», «Lilou a six cubes», «Quel enfant a le plus/le moins de cubes?»</p> <p>Situation 3 : «Y a-t-il assez d'assiettes pour toutes les poupées?», «Combien en manque-t-il?» «Combien sont en trop?».</p> <p>Situation 4 : «Il y a cinq lapins. Il y a une carotte. Combien de carottes manque-t-il pour que chaque lapin ait une carotte?»</p>	<p>Collections visibles et non manipulables ≤ 10</p> <p>Situation 1 : «Dans quel tas y a-t-il le plus d'objets/le moins d'objets?»</p> <p>Situation 2 : «Tom a neuf cubes», «Lilou a six cubes», «Quel enfant a le plus/le moins de cubes?»</p> <p>Situation 3 : «Y a-t-il assez d'assiettes pour toutes les poupées?», «Combien en manque-t-il?» «Combien sont en trop?».</p> <p>Situation 4 : «Il y a huit lapins. Il y a deux carottes. Combien de carottes manque-t-il pour que chaque lapin ait une carotte?».</p> <p>Situation 5 : Jeu de bataille</p>
<p>Collections invisibles et manipulables ≤ 3</p> <p>Situation 6 : L'élève doit déterminer par le toucher dans lequel des deux sacs il y a le plus/le moins d'éléments.</p>	<p>Collections visibles et non manipulables ≤ 6</p> <p>Situation 5 : Jeu de bataille</p>	<p>Collections invisibles et manipulables ≤ 10</p> <p>Situation 6 : L'élève doit déterminer au toucher dans lequel des deux sacs il y a le plus/le moins d'éléments. Combien sont en plus? Combien sont en moins?</p>
<p>Collections invisibles et non manipulables ≤ 3</p> <p>Situation 7 : L'enseignant dépose un à un des éléments dans un pot en métal. Idem dans un second pot. « Dans lequel des deux pots y a-t-il le plus d'éléments/le moins d'éléments? »</p>	<p>Collections invisibles et non manipulables ≤ 6</p> <p>Situation 7 : L'enseignant dépose un à un des éléments dans un pot en métal. Idem dans un second pot. Dans lequel des deux pots y a-t-il le plus d'éléments/le moins d'éléments? »</p>	<p>Collections invisibles et non manipulables ≤ 10</p> <p>Situation 7 : L'enseignant dépose un à un des éléments dans un pot en métal. Idem dans un second pot. Dans lequel des deux pots y a-t-il le plus d'éléments/le moins d'éléments? » Combien sont en plus? Combien sont en moins?</p>

Des situations repères pour observer les acquis des élèves

Exemple : utiliser le nombre pour comparer deux quantités

Utiliser le nombre pour comparer deux quantités : progressivité des situations d'enseignement

L'enseignant observe que l'élève réussit à	À partir de trois ans	À partir de quatre ans ou lorsque les connaissances précédentes sont observées	À partir de cinq ans ou lorsque les connaissances précédentes sont observées
Évaluer et comparer les quantités de deux collections d'objets en utilisant des procédures non numériques	L'élève choisit une collection d'objets de même quantité qu'une collection proposée. Les collections sont représentées, non manipulables, non déplaçables (fin PS). https://vidéos.reseau-canope.fr/creteil/maths/2015_NOMBRE_3_1010_dominos_480.mp4	L'élève choisit une collection d'objets de même quantité qu'une collection d'objets disposés différemment (jusqu'à 5 objets). 	L'élève choisit une collection d'objets de même quantité qu'une collection d'objets représentées de différentes façons. Quantités jusqu'à 10. 
Comparer les quantités de deux collections d'objets en utilisant des procédures numériques.	L'élève compare la quantité de points de sa carte avec le contenu de plusieurs barquettes avant de choisir celle qui convient. (jusqu'à 3 objets). https://vidéos.reseau-canope.fr/creteil/maths/2015_NOMBRE_3_1313_juste_assez_de_bouchons_490.mp4	L'élève compare la quantité de points de sa carte avec le contenu de plusieurs barquettes avant de choisir celle qui convient. (jusqu'à 5 objets). https://vidéos.reseau-canope.fr/creteil/maths/2015_NOMBRE_3_1313_juste_assez_de_bouchons_490.mp4	L'élève compare la quantité de points de sa carte avec le contenu de plusieurs barquettes avant de choisir celle qui convient. (jusqu'à 10 objets). https://vidéos.reseau-canope.fr/creteil/maths/2015_NOMBRE_3_1313_juste_assez_de_bouchons_490.mp4
Comparer deux collections telles que soient la disposition, l'orientation, la nature de leurs éléments.	Les boîtes empilées Des barquettes sont empilées. Elles contiennent des collections jusqu'à 3 objets. Seuls les objets de la boîte du dessus sont visibles. Chaque joueur possède une barquette contenant une collection d'objets. Il peut prendre la boîte du dessus s'il y a plus d'objets dans sa barquette que dans la boîte empilée.	Les boîtes empilées Des barquettes sont empilées. Elles contiennent des collections jusqu'à 5 objets. Seuls les objets de la boîte du dessus sont visibles. Chaque joueur lance un dé, il peut prendre la boîte du dessus s'il y a plus de points sur le dé que d'objets dans la boîte. 	Les boîtes empilées Des barquettes sont empilées. Elles contiennent des collections de 1 à 10 objets. Seuls les objets de la boîte du dessus sont visibles. Chaque joueur lance un dé, il peut prendre la boîte du dessus s'il y a plus de points sur le dé que d'objets dans la boîte. Lorsqu'il n'y a plus de boîtes, on compare le nombre d'objets obtenus.
Commencer à comparer deux nombres inférieurs ou égaux à 10 écrits en chiffres.	X	Jeu de bataille : Un jeu pour comparer des collections. https://tube-maternelle.apps.education.fr/wj/QbESBuRanlyOufG-CvXBt (Vidéo de N. Radovanovic)	Jeu de bataille Les oiseaux compteurs en fin de grande section. https://ed.uscol.education.fr/2828/oseaux-compteurs-en-jeu-de-carte-mathematiques-BU-CP

Des situations d'enseignement avec des liens vidéo

Contenus

Questions fréquentes sur l'enseignement des premiers outils mathématiques

I

11 Développement cognitif et apprentissage
premier de la numération

II

29 Apports de la recherche en didactique
sur les premiers apprentissages numériques

III

49 Quelles mises en œuvre pédagogiques
pour prendre en compte les besoins
de chaque élève ?

IV

111 De l'école maternelle à l'école élémentaire :
le nombre dans le cadre de la continuité
grande section-CP

Apports des
sciences cognitives

Apports des
didacticiens

Mise en œuvre au
sein de la classe

Liaison GS/CP

Quelques points clés de ce guide...

L'école maternelle est une école ambitieuse.

A la fin du cycle 1, les élèves doivent
être en capacité de :

Décomposer les nombres
jusqu'à 10

Connaitre la comptine
jusqu'à 30 (au moins)

Résoudre des problèmes
en anticipant des
positions après un
déplacement
(type jeu de l'oie)

Résoudre des problèmes
en donnant un nombre
d'objets d'une collection
après une augmentation
ou une diminution

Quelques points clés
de ce guide...

**Le nombre a trois
fonctions à l'école
maternelle :**

Fonction ordinale
(1^{er} / 2^{ème} / 3^{ème}...)

Fonction
cardinale
(quantifier une
collection)

Résoudre des
problèmes
arithmétiques

Quelques points clés
de ce guide...

Trois représentations
pour le nombre :

Représentations
analogiques



Représentation
verbale



« trois »

Représentation
chiffrée

3

Qu'apprend-on avec la science ?

Les enfants possèdent une intuition sur les quantités de manière précoce : ils savent comparer des quantités et effectuer des calculs approximatifs

Pendant longtemps, les élèves ne comprennent pas la signification de compter : ils énoncent la comptine numérique comme une autre comptine.

→ COMPTAGE RECITATION

Lorsqu'ils comprennent que 3, c'est 3 souris ou 3 éléphants et que le nombre ne dépend pas de la position des objets, ils passent au COMPTAGE ENUMERATION

→ Construire le nombre doit être progressif.

L'utilisation des doigts pour compter

Outil efficace :
représenter une
quantité d'objets
sur ses doigts est un
premier pas vers
l'abstraction

Utiliser différentes
manières de
représenter un
nombre



Calculer sur les
doigts est un outil
efficace pour
calculer
mentalement :
surcontage puis
« bascule »

Deux exemples de situations didactiques progressives

Les poupées et les assiettes :

8 étapes pour construire le nombre en tant que quantité dans sa désignation orale

Pour chaque étape :

- Objectifs
- Description de la situation
- Etayage langagier de l'enseignant

Les voyageurs :

« Tu dois aller chercher des voyageurs pour qu'il y ait un voyageur par siège, pas de siège sans voyageur, pas de voyageur sans siège. Tu utilises ton panier pour rapporter les voyageurs en un seul voyage. »

- Les élèves doivent mémoriser une quantité.
- Nombreuses variables didactiques explicitées

Equilibre et articulation entre les 4 modalités d'apprentissage à l'école maternelle

- Apprendre en jouant **VIGILANC
E**

- Apprendre en réfléchissant et en
résolvant des problèmes concrets

Apprendre en s'exerçant

-Apprendre en se remémorant et
en mémorisant

VIGILANCE par rapport aux jeux

Choisir des jeux de référence :

jeu de l'oie,
jeu du gobelet,
jeu de la boîte,
Grel-Grelo,
bataille,
Halli-Galli,
Memory,
loto

**avec une progression et une programmation
tout au long du cycle en fonction des
apprentissages mathématiques visés.**

« Les progrès des
élèves en
mathématiques
ne sont pas
corrélés au
nombre de jeux
utilisés ».

Olivier Hunault : « Plus
il y a de jeux,
moins il y a
d'apprentissage »

Focale Résolution de problème

Nécessité d'une progression structurée.

Mettre en jeu des quantités construites au préalable avec les élèves.

Importance du matériel : mettre en situation avec du matériel réel avant de passer à des objets symboliques (jetons, cubes) puis à des objets non manipulables.

Faire évoluer la manipulation qui permet aux élèves d'accéder à l'abstraction : passer du matériel tangible aux jetons cubes puis empêcher la manipulation pour faire comprendre les concepts mathématiques.

Focale Résolution de problème

Importance de la **verbalisation** : les élèves explicitent les procédures mises en œuvre ; l'enseignant met en mot les procédures en questionnant les élèves : « Comment le sais-tu ? » « Comment fais-tu ? » « Comment es-tu sûr de ta solution ? »

Point d'attention : la **différenciation**

Nécessité d'avoir une connaissance fine des élèves et de là où ils sont dans leurs apprentissages → observations des élèves pour adapter les situations proposées (variables)

Chapitre 4 : l'accompagnement vers le CP

Liaison GS – CP permet d'assurer la continuité en coordonnant les contenus, les méthodes d'apprentissages

Amorcer les apprentissages du CP en s'appuyant sur ceux qui ont été construits en GS pour rassurer les élèves

Importance de la mémorisation des faits numériques qui soulagent la mémoire de travail des élèves
→ dès la maternelle, mémorisation de la décomposition des nombres

Passage du dénombrement au calcul : des situations de maternelle sont réinvestis au CP
Ex : jeu de la boîte

Une parenthèse pour finir : Nuit des Jeux Mathématiques



Mardi 2 avril 2024
de 16h à 22h

Faculté des Sciences et Techniques
Mulhouse

Manifestation à destination des professeurs
des écoles, de collège et de lycée

PROGRAMME

INSCRIPTION



18 Rue des Frères Lumière

PROGRAMME DES CONFERENCES

Ouverture d'une des conférences par Monsieur le Recteur

17h15 - 18h15 Conférence de Julia Pilet

17h45 - 18h30 Conférence de Marie-Line Gardes

19h15 - 20h00 Conférence de Nicolas Juillet



19h15 à 20h00 Conférence de Nicolas Juillet

Professeur de mathématiques à l'Université de Haute-Alsace,
Faculté des Sciences et Techniques & IRIMAS.

Coup d'oeil sur la théorie des jeux combinatoires

Dans cet exposé on parlera de quelques petits jeux de stratégie qui se pratiquent avec des bâtonnets ou des cailloux, des jetons ou un crayon. On tentera de clarifier mathématiquement le principe de stratégies gagnantes. Que signifie ce concept ? Est-ce qu'il en existe et comment les déterminer ?



17h15 à 18h15 Conférence de Julia PILET

Maîtresse de conférences en didactique des mathématiques,
Laboratoire de Didactique André Revuz et à l'Inspe de
l'Académie de Créteil

Utiliser les patterns dans l'enseignement des mathématiques. Pour quels apprentissages ?

Fortement encouragés dans l'enseignement du calcul littéral au cycle 4, notamment avec le carré bordé, les patterns sont encore peu présents en amont dans l'enseignement français, pourtant ils figurent dans des jeux ou concours mathématiques adressés aux élèves dès le cycle 2. Au-delà de leur intérêt à faire chercher les élèves sur un problème nouveau pour eux, quels apprentissages peut-on viser avec des patterns au cycle 3 ? Lors de cette conférence, il vous sera présenté des apports possibles de patterns, notamment dans l'objectif de favoriser l'entrée dans l'algèbre.

Note du CSEN —

— Juin 2023, n°10

Les motifs, source d'éveil
aux mathématiques en maternelle
et au primaire

Rédigé par Lorenzo Ciccione et Stanislas Dehaene*



17h45 à 18h30 Conférence de Marie-Line Gardes

Enseignante-chercheuse en didactique des mathématiques,
Haute École Pédagogique du Canton de Vaud, Lausanne,
Suisse ; IREM de Lyon, France.

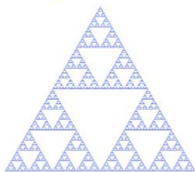
Jouer pour apprendre en mathématiques : un levier pour tous les élèves ?

A partir de quelques exemples de jeux de société, la conférence aborde la question du jeu comme levier pour les apprentissages des élèves ayant des troubles du neurodéveloppement. Deux questions seront explorées : en quoi le jeu peut-il être un outil pour adapter son enseignement ? Comment choisir, adapter ou élaborer un jeu « inclusif » ?

ATELIERS SUR INSCRIPTION

Cliquez sur les images pour lire les descriptifs des ateliers

Motifs et
patterns



Ateliers de 50 min

17h15 cycle 1

18h15 cycle 2

19h15 cycle 4

Contes
mathématiques



Ateliers de 45 min

17h15 cycle 2

18h15 cycle 4

19h15 cycles 2-3

Escape game
en maternelle



Ateliers de 60 min

17h00 cycle 1

18h30 cycle 1

Escape game
Mathador



Ateliers de 30 min

17h30 cycles 3-4

18h30 cycles 3-4

19h30 cycles 3-4

20h30 cycles 3-4

ATELIERS SANS INSCRIPTION

Cliquez sur les images pour lire les descriptifs des ateliers

Venez découvrir
le Petit Bridge



cycles 2-3

Vivez la Chasse
aux Enigmes



du cycle 2 au lycée

Ateliers de 30 min sans inscription
démarriage toutes les 30 min à partir de 17h



La CDOEA



Note de service n°5 :
SEGPA - CDOEA
13 novembre 2023
Année scolaire
2023-2024

- L'équipe des maîtres informe les responsables légaux de la démarche.
- Les psychologues de l'éducation nationale sont **pleinement associées** afin qu'elles puissent réaliser, s'il s'avère nécessaire, un bilan psychologique.
- Un retour des bilans psychologiques est organisé par la psy EN auprès du directeur ou de la directrice de l'école en amont de la CDOEA, afin que les acteurs tiennent face à la famille un discours aussi cohérent que possible. Des discussions peuvent se tenir en séance, mais les malentendus doivent être autant que possible anticipés et exprimés entre professionnels.

Il est impératif que l'équipe des maîtres informe les responsables légaux de la démarche. Les psychologues de l'éducation nationale (psy EN) doivent également être informés, afin que le psy EN puisse établir, s'il s'avère nécessaire, un bilan psychologique.

Le dossier, dans tous les cas, devra être **solidement étayé**, et nourri de tous les éléments utiles à la prise de décision, à savoir :

- Le dossier de pré-orientation (référence 06, [lien direct](#)) rédigé par l'enseignant de l'élève
- Une copie des bulletins des trois derniers trimestres ou des deux derniers semestres, permettant d'apprécier l'évolution des résultats scolaires et des attitudes face au travail
- La copie du Programme Personnalisé de Réussite Educative (PPRE)
- La copie des éventuels PAI, PPS et PAP
- L'outil de diagnostic élève (référence 08c, [lien direct](#))
- Des travaux d'élèves significatifs notamment en mathématiques et en français.

Les procédures de passage et le maintien

- Des annonces ministérielles, en attente de confirmation par la voie de circulaires d'application. **Dans l'attente, la loi s'applique : elle rappelle le caractère exceptionnel du redoublement, et son conditionnement à un accompagnement pédagogique resserré.**
- Des dispositions départementales possiblement encore à l'étude – une circulaire départementale de cadrage possiblement à attendre
- Des éléments de bon sens, et des habitudes vertueuses installées durablement dans les équipes pédagogiques
- Un point d'attention majeur: le redoublement en GS

Pour donner toutes les chances à nos élèves de réussir, les professeurs auront désormais le dernier mot s'agissant du redoublement. Ils pourront par ailleurs désormais recommander, voire prescrire, à leurs élèves des stages de réussite durant les vacances scolaires conditionnant leur passage dans la classe supérieure. Ces stages constituent une réelle plus-value pour les élèves en difficulté. L'an passé, 40 000 professeurs volontaires les ont animés. Leur rémunération sera désormais doublée dans le cadre du pacte enseignant, à 156 € pour 3 h.

mar. 05/12/2023 10:25
liste.information-request@ldif.education.gouv.fr de la part de GABRIEL ATTAL <information-ministre@education.gouv.fr>
[liste.2degre] [Information] Choc des savoirs : élever le niveau de notre Ecole
À liste.information@ldif.education.gouv.fr

Attrition des élèves

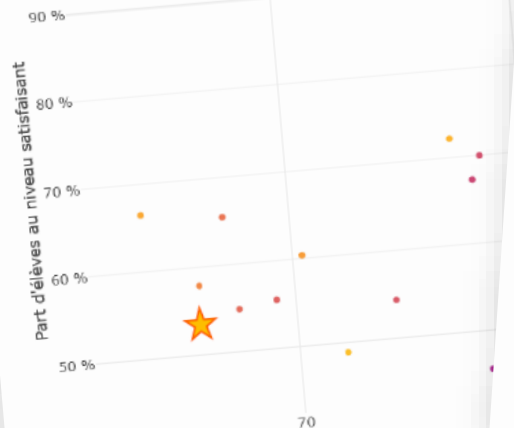
- Déménagement des élèves et procédure de radiation
- Transmission des dossiers scolaires
- Préparation des LSU



L'analyse des évaluations au service du pilotage pédagogique

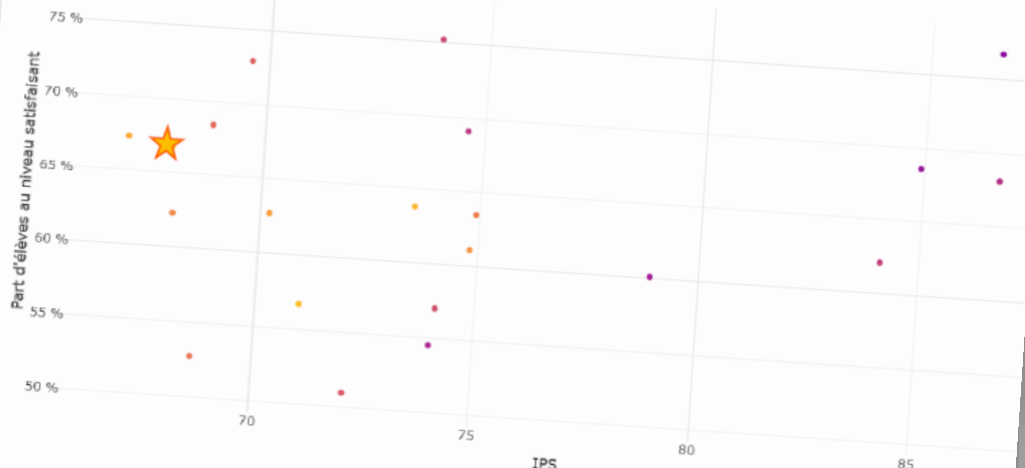
Manipuler des syllabes

Résultats par réseau (REP et REP+ de l'académie)



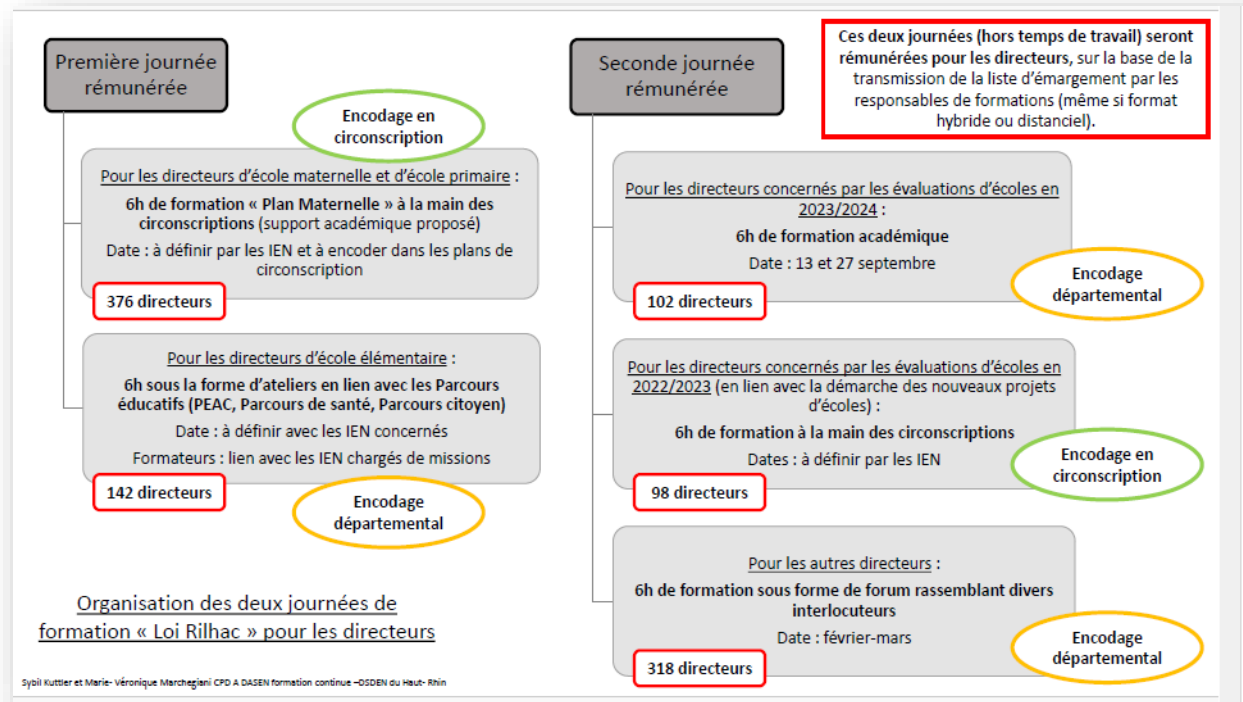
Écrire des mots CE1

Résultats par réseau (REP et REP+ de l'académie) et par IPS (67,9)



La formation des directeurs et directrices de maternelles et primaires au pilotage pédagogique du cycle 1

- Un module commun à tous les directeurs fléchés au sein de l'académie
- Une formation hors ORS (loi Rilhac) et rémunérée
- Date: **mercredi 3 avril** de 9h à 12h et de 13h30 à 16h30
- Lieu : collège de Bourtzwiller



Le dispositif « identifier cibler intervenir »

- Cette démarche (« identifier, cibler, intervenir ») s'inscrit dans la lignée des directives départementales relatives au pilotage de l'éducation prioritaire, explicitées par M. l'inspecteur d'académie dans son courrier du 11 octobre dernier.
- Elle se substitue en 2023-2024 aux visites systématiques des classes de GSD.
- Les directeurs des écoles bénéficiant d'un accompagnement cette année ont été informés.

Dans notre département, suite à une impulsion académique initiée il y a déjà quelques années, nous nous félicitons de l'amélioration sensible et continue des résultats des élèves en fluence à tous les niveaux de l'école élémentaire. Grâce à l'investissement de chacune et chacun, au travail des équipes et à l'instauration de nouvelles formes d'entraînement, les protocoles d'évaluation mis en œuvre dans vos écoles en début d'année, en février et en juin permettent d'attester ce constat encourageant.

Le dédoublement des classes en éducation prioritaire est, avant toute chose, un projet pédagogique. Les études scientifiques convergent sur le fait qu'une pédagogie efficace peut réduire considérablement les effets des inégalités sociales sur les compétences de base acquises à l'école primaire. Il est indispensable de nourrir les plus grandes ambitions pour nos élèves les plus fragiles. Vous le savez, nos élèves de l'éducation prioritaire peuvent réussir aussi bien que les autres, à la condition de mettre en œuvre une pédagogie de qualité, structurée, progressive et déployée avec un rythme soutenu. C'est le souci quotidien d'évaluer les progrès des élèves et de répondre immédiatement dès qu'une incompréhension ou une difficulté surgissent qui constitue le socle de la réussite de tous.





Direction d'école

La direction d'école

- La dynamique de fusion de directions d'écoles
- La redistribution à l'étude des AED
- Autorité fonctionnelle des directeurs